

Nr. 02/2020



WERFEN GEMEINDE INFORMATION



Foto Bezirksblätter von links: Bürgermeister Hubert Stock, Reinhard Schwaiger (Volksbank), Karl Schwaiger (Papageno), Wirt „Giovanni“, Christof Eisl (Papageno) und Alexandra Hager (TVB Werfen)

Allgemeine Infos

- Seite 1
- Seite 5-6
- Seite 8-11

Wichtige Infos

- Seite 2-4

Umwelt & Gesundheit

- Seite 7

Wichtige Infos

- Seite 12

Spendenaktion Pizzeria Bella Grotta



Von 6. – 8. März veranstaltete die Pizzeria Bella Grotta die bereits zur Tradition gewordene Aktion „Gratis Pizza für einen guten Zweck“. Dabei konnte ein Erlös in der Höhe von über € 7.000 erzielt werden, der dem mobilen Kinderhospiz Innergebirg „Papageno“ übergeben wurde. Papageno bietet eine individuelle Begleitung für unheilbar kranke Kinder und Jugendliche im Süden Salzburgs. Ein großer Dank gilt allen, die sich an dieser Aktion beteiligt haben, vor allem aber unserem Wirt „Giovanni“.



WICHTIGE INFORMATIONEN



Liebe Gemeindebürgerinnen und Gemeindebürger!



Leider ist auch Werfen keine Insel der Seligen und so gibt es auch in unserer Gemeinde die ersten Fälle positiv getesteter COVID-19 (Corona) Patienten. Diese Personen wurden von der Gesundheitsbehörde umgehend unter häusliche Quarantäne gestellt. Wenn man sich die Fallzahlen im restlichen Pongau ansieht, müssen wir in unserer Gemeinde jedoch noch einigermaßen zufrieden sein. Das liegt nicht zuletzt daran, dass sich in unserer Gemeinde der überwiegende Teil der Bevölkerung sehr diszipliniert an die von der Bundesregierung verordneten Maßnahmen hält. Dafür möchte ich mich an dieser Stelle auf das Herzlichste bedanken.

Dennoch geht mein dringender Appell an Euch alle: **Bleibt zu Hause und haltet Abstand**, ihr rettet damit Leben! Diesen Grundsatz müssen wir uns in den nächsten Wochen immer wieder einprägen, nicht aus Angst selber zu erkranken, sondern aus Respekt jenen Mitbürgerinnen und Mitbürgern gegenüber, die einer Risikogruppe angehören und daher durch diese Krankheit auch direkt mit dem Tod bedroht sind.

Die letzten Wochen haben unser aller Leben völlig aus dem Gleichgewicht gebracht. Bitte halten wir dennoch gemeinsam eine Weile durch, damit wir recht bald wieder zu einem einigermaßen geregelten Leben zurückkehren können. Einige Hinweise in dieser Gemeindeformation (wie etwas das Thema MyRegio Plus Jahreskarte oder das Thema Schwimmbad) wirken vielleicht aus heutiger Perspektive etwas seltsam, da wir aber davon ausgehen, dass im Laufe des Sommers wieder einigermaßen Normalität in unserem Lebensalltag eintreten sollte, wollen wir euch diese wichtigen Informationen dennoch nicht vorenthalten.

Zuletzt noch ein Hinweis: Um bei den wichtigen Informationen aus unserer Gemeinde immer auf dem aktuellsten Stand zu sein, nutzt bitte die neue Gem2Go-App, die unter <https://www.gem2go.at/> kostenlos downgeloadet werden kann.

Bleibt bitte gesund! Euer Bürgermeister!

Wichtige Informationen für unsere Hundebesitzer



Unsere schönen Wander- und Spazierwege sowie die Treppelwege entlang der Salzach werden von Wanderern, Läufern und Spaziergängern rege genutzt. Auch Hundebesitzer sind dort gerne mit ihren Vierbeinern unterwegs und nutzen die Gelegenheit, um ihren Tieren ausgiebig Auslauf zu gönnen. Ein Umstand, der allerdings auch immer wieder zu Zwischenfällen führt: viele Menschen haben Angst vor Hunden, besonders dann, wenn sie frei herumlaufen oder der Hundebesitzer sich in größerer Entfernung zu seinem Tier befindet. Für Hundehalter steht das Wohlergehen ihres Vierbeiners an erster Stelle und dazu gehört, dass sich das Tier gelegentlich unangeleint austoben kann. Für Sportler und Naturliebhaber haben Erholung und Genuss oberste Priorität.

WICHTIGE INFORMATIONEN



Gegenseitige Rücksichtnahme

Damit sich Spaziergänger, Jogger, Hundehalter und ihre Hunde friedlich den Grund und Boden teilen können, bedarf es nicht viel. Ein wenig Rücksichtnahme seitens der Hundebesitzer genügt, um anderen Menschen die Angst zu nehmen. Den Hund zu sich zu rufen und kurz anzuleinen, wenn sich jemand nähert, tut dem Auslauf des Tieres keinen Abbruch und schafft beim Entgegenkommen viel Sicherheit. Ein wenig gegenseitige Rücksichtnahme trägt zu einem friedlichen Miteinander bei, damit unsere wunderschöne Natur für alle ein Ort der Erholung und ein Stück Heimat bleibt.

Was gilt grundsätzlich?

Die Hundehaltungsverordnung der Gemeinde Werfen regelt, dass Hunde außerhalb von Gebäuden und ausreichend eingefriedeten Grundflächen in folgenden Gebieten so an der Leine zu führen sind, dass eine jederzeitige Beherrschung des Tieres möglich ist:

Innerhalb der Ortsgebiete, im Bereich des Treppel- bzw. Radweges zwischen dem Eishöhlenparkplatz und der Salzachbrücke in Imlau, in der Lindenwegsiedlung, im Bereich zwischen der Kirche Tenneck und dem Kraftwerk Kaindl 50 Meter links und rechts des Blühnbaches sowie in einem Umkreis von 100 Meter von Hofverbänden, wobei in diesem Bereich hofeigene Hunde ausgenommen sind. Auf den Spielplätzen, am Friedhof und am Sportplatz (ausgenommen angeleiteter Durchgang) sind Hunde grundsätzlich nicht erlaubt.

Hingewiesen werden darf in diesem Zusammenhang auch darauf, dass laut § 101 Abs. 2 des Salzburger Jagdgesetzes, zum Schutz des Wildes das herumstreifen lassen von Hunden, auch außerhalb der oben bezeichneten Bereiche, ausdrücklich verboten ist.

Problem Hundekot

Ein großes Problem sind die Hinterlassenschaften von Hunden. Trotz zahlreicher Gassisackerlspender gibt es immer wieder Beschwerden in der Gemeinde. Hier gilt: Jene Personen, denen die Verwahrung oder Beaufsichtigung von Hunden obliegt, HABEN den Kot ihrer Hunde unverzüglich zu beseitigen. Die entsprechenden hygienischen „Gassisackerl“ werden im Gemeindeamt sowie an den Gassisackspendern kostenlos zur Verfügung gestellt. Bitte diese Säcke dann in einem Mistkübel entsorgen und nicht einfach wegwerfen – das Material verrottet nicht.



WICHTIGE INFORMATIONEN

Wichtige Information der Marktgemeinde Werfen zu der auf den Menschen übertragbaren **Wildkrankheit Tularämie!**

ⓘ In der Gemeinde Werfen wurde vor wenigen Tagen ein toter Hase aufgefunden, dessen Untersuchung als Todesursache, die auf den Menschen übertragbare Wildkrankheit Tularämie ergeben hat. Dabei handelt es sich um den ersten gesicherten Nachweis dieser Krankheit im Bezirk Pongau. Mit dieser Information möchten wir die Bevölkerung über das richtige Verhalten in Bezug auf diese, für den Menschen überaus gefährlichen Erkrankung geben.

Infektionsweg

F. tularensis ist ein hochansteckender Erreger, aufgrund dessen sind unterschiedlichste Ansteckungsmöglichkeiten gegeben:

- Haut- oder Schleimhautkontakt mit infektiösem Tiermaterial
- Verzehr von nicht ausreichend erhitztem, kontaminiertem Fleisch (Hasen)
- Übertragung durch Stechmücken oder durch Zecken
- Aufnahme mit kontaminiertem Wasser
- Inhalation von infektiösem Staub
 - > Abhäuten von kranken, getöteten Feldhasen
 - > Arbeiten mit landwirtschaftlichen Produkten (Heu), die mit Exkrementen von Mäusen kontaminiert sind
- Gemeldete Tularämiefälle beim Menschen sind in Österreich meistens auf einen Kontakt mit Feldhasen zurückzuführen

Dauer der Inkubation

1-14, in der Regel 3-5 Tage, abhängig von Infektionsdosis, Infektionsweg und von der Virulenz des Erregerstammes

Symptomatik

- Hohes Fieber
- Gliederschmerzen
- Kopfschmerzen
- Schmerzhaften Schwellung der regionalen Lymphknoten

Wichtige Verhaltensmaßregeln!

1. Verendete Hasen, aber auch alle anderen toten Nagetiere dürfen keinesfalls berührt werden – verständigen Sie bitte im Verdachtsfall unverzüglich unsere Tierärztin Mag. Gabi Fidler: Tel.: 06468 5375
2. Schützen Sie sich bei der Arbeit mit landwirtschaftlichen Produkten, die mit Mäusekot kontaminiert sein könnten durch einen geeigneten Mundschutz;
3. Falls einige Tage nach Zeckenbissen oder der Arbeit mit landwirtschaftlichen Produkten (Heu oder andere staubende Produkte) Krankheitssymptome auftreten, suchen Sie bitte unverzüglich einen Arzt auf;

ALLGEMEINE INFORMATIONEN



Wähleramtsplatz



Die Gemeinde Werfen hat vor mehr als 20 Jahren auf der von der Telekom Austria AG gepachteten Grünfläche beim Wähleramt einen Parkplatz errichtet. Im Jahr 2017 wollte die Telekom Austria AG den Mietzins für das Grundstück verzehnfachen. Um einen Rückbau zu verhindern, hat die Gemeinde das Grundstück nun für ein weiteres Jahr angemietet und dieser zentrumsnahe Parkplatz steht somit vorläufig bis Ende Februar 2021 wieder für die Allgemeinheit zur Verfügung. Bis dahin werden wir weitere Verhandlungen führen, um das Angebot langfristig absichern zu können.

Schwimmbad - Saisonkarten im Vorverkauf als Ostergeschenk



Sofern es die Coronakrise und das Wetter zulässt, wird das Schwimmbad in Werfen am Freitag, den 1. Mai ab 11 Uhr öffnen. **Saisonkarten sind bis zum 15. Mai (Einzahlungsdatum) zu ermäßigten Vorverkaufspreisen erhältlich** und eignen sich auch hervorragend als Ostergeschenk. Sie können wie folgt erworben werden:

A) In erster Linie durch Überweisung auf das Konto AT39 3507 2000 0001 0017 der Marktgemeinde Werfen. Bei der Raiffeisenkasse Werfen liegen auch Erlagschein-Vordrucke für die Schwimmbad-Saisonkarten auf. **Bitte unbedingt den Namen des Inhabers der Karte angeben!** Der Zahlungsbeleg gilt als Saisonkarte.

B) Bei der Kassa im Gemeindeamt Werfen gegen Barzahlung.

	Saisonkarte	Vorverkauf
Kinder Jahrgang 2005-2014	€ 30,50	€ 27,50
Jahrgang 2001-2004, Pensionisten, Lehrlinge, Studenten, Präsenzdienler	€ 39,60	€ 35,60
Erwachsene	€ 54,90	€ 49,40
Familien mit Kindern bis Jahrgang 2001	€ 100,00	€ 90,00

Miete Kabinen: Reservierung direkt bei Herrn Hammer Rudolf um € 24,40 unter der Tel-Nr. 0664/5588342.

Auch heuer gibt es wieder Kombi-Saisonkarten für die Freibäder bzw. den Badesee in Werfen, Pfarrwerfen und Werfenweng. Diese Karten können im Gemeindeamt Werfen bis 15. Mai zu ermäßigten Vorverkaufspreisen erworben werden. Sämtliche Tarife sind auf der Homepage der Gemeinde unter www.gemeindewerfen.at ersichtlich.



ALLGEMEINE INFORMATIONEN

Pächter für das Schwimmbadbuffet gesucht



Die Gemeinde Werfen sucht für das Schwimmbadbuffet ab der Saison 2020 einen neuen Pächter zu sehr günstigen Konditionen. Interessenten melden sich bitte im Gemeindeamt bei Herrn Winter oder unter markt@gemeindewerfen.at.

Aushilfe/Reinigungskraft für das Schwimmbad Werfen



Die Gemeinde stellt für die Reinigung der Sanitär- und Umkleidebereiche (in den Abend- oder Morgenstunden) im Schwimmbad während der Sommermonate eine Aushilfe bzw. Reinigungskraft ein. Nähere Informationen erhalten Sie im Gemeindeamt bei Herrn Winter unter der Tel.-Nr. 06468/5223-10.

Schlechte Internetversorgung melden



Nutzen Sie jetzt die neue Möglichkeit, eine unzureichende Internetversorgung im Haushalt oder in Ihrem Unternehmen über www.salzburg.gv.at/breitband zu melden. Jede einzelne Meldung wird individuell bearbeitet, um die Versorgung wenn möglich zu verbessern bzw. künftige Ausbauprojekte zu initiieren. Das kurze Online-Formular kann innerhalb weniger Minuten ausgefüllt werden.

Sollten beim Ausfüllen Fragen auftreten, hilft der Breitbandkoordinator des Landes, Herr Ing. Fabian Prudky gerne weiter (0662/8042-3934 oder Mail an laendliche.entwicklung@salzburg.gv.at).

Das Land Salzburg hofft auf eine rege Beteiligung betroffener Haushalte und Unternehmen. Je höher der konkrete Bedarf in einem Gebiet ist, desto wahrscheinlicher können gute Lösungen gefunden werden. Gerne können Sie deswegen auch Ihre Nachbarn auf die Breitband-Bedarfserhebung hinweisen.

Ferialkräfte für den Sommer 2020



Für den Sommer 2020 werden von der Gemeinde in folgenden Gemeindebetrieben Ferialkräfte angestellt:

- Schwimmbad: Im Mai und Juni nach Bedarf an den Wochenenden sowie in den Sommerferien je nach Witterung
- Bauhof: 4 – 8 Wochen während der Ferien – Mindestalter 16 Jahre

Aussagekräftige Bewerbungen richten Sie unter Angabe der gewünschten Beschäftigungsdauer und des Einsatzgebietes bis Ende April an die Gemeinde.



Sonderöffnungszeiten beim Recyclinghof



Derzeit nutzen viele die Zeit, um einen großen Frühjahrsputz in Haus und Garten durchzuführen. Bitte entsorgt euren Unrat, Grünschnitt und Sträucher nicht irgendwo im Gelände oder beim Friedhof. Wir werden den Recyclinghof für notwendige Anlieferungen am Mittwoch, 15. April von 8:00 bis 16:00 Uhr und am Donnerstag, den 17. April von 8:00 bis 12:00 Uhr öffnen. Als Vorsichtsmaßnahme zum Schutz vor Corona wird jedoch jeweils nur ein Fahrzeug in den Recyclinghof gelassen, unsere Mitarbeiter werden nicht beim Entladen helfen und es ist ein Abstand zu unseren Mitarbeitern von mindestens 2 Meter einzuhalten.

Wöchentliche Entleerung der Biotonne



Ab 24. April bis einschließlich 11. September erfolgt die Entleerung der Biotonnen wieder wöchentlich. Die Gefäße und hygienische Maisstärkesäcke für die Biomüllsammlung sind im Gemeindeamt bei Herrn Hofer erhältlich.

Unsachgemäße Entsorgung verursacht hohe Kosten für alle



Leider kommt es im Bereich unserer Kanalisation nach wie vor immer wieder zu Verstopfungen bei den Pumpen, die zu einem großen Arbeitsaufwand für unsere Bauhofmitarbeiter und in der Folge zu hohen Kosten durch Spezialgeräte und großen Pumpenverschleiß führen. In den Pumpen finden sich unter anderem Windeln, Strümpfe, Binden, Tampons, Kondome und vor allem Feuchttücher.

Große Probleme verursachen vor allem Feuchttücher. **Vielen ist gar nicht bewusst, dass Feuchttücher nicht über das WC entsorgt werden dürfen**, da es sich dabei um extrem reißfeste getränkte Stoffe aus Fasern oder einem Fasergemisch handelt. Da sich Feuchttücher nicht wie Klopapier im Wasser auflösen oder zersetzen kann, verstopfen sie Abflussrohre oder sogar ganze Kanalstränge. Spätestens in den Pumpwerken wickeln sich Feuchttücher um die Laufräder der Pumpen und führen so zum Pumpenversagen.

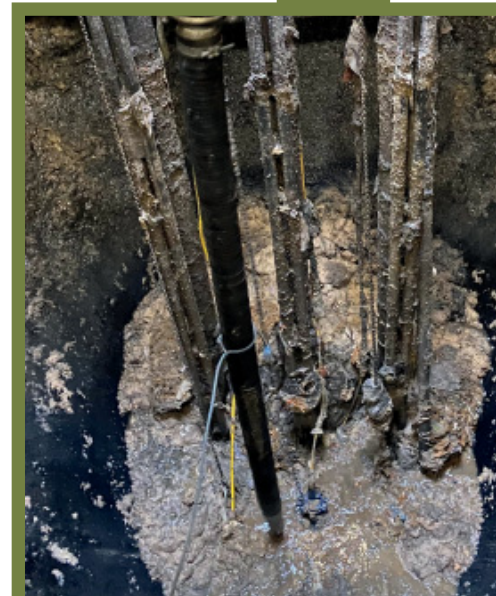


Foto: Pumpwerk Kläranlage Werfen

Bitte setzen Sie Feuchttücher sehr sparsam ein und entsorgen Sie diese ausschließlich über den Restmüll. Darüber hinaus haben auch Speisereste, Katzenstreu, Lacke, Medikamente und vor allem Öle nichts im WC und in der Kanalisation verloren, da diese Produkte durch die Zerstörung der für die Zersetzung des Abwassers notwendigen Bakterien zu hohen Kosten in unseren Kläranlagen führen, die wiederum über die Gebühren für die Abwasserentsorgung an alle weiterverrechnet werden müssen.



ALLGEMEINE INFORMATIONEN

Gem2Go – Die Gemeinde Info und Service App



Du willst wissen, was sich in Werfen so tut? Mit der Info und Service App „Gem2Go“ sind ab sofort aktuelle Informationen wie allgemeine Neuigkeiten, die Gemeindeinformation, der Müllkalender und vieles mehr schnell und unkompliziert mit einem Fingerwisch auf dem Smartphone oder dem Tablet verfügbar. Mit dem integrierten Veranstaltungskalender werden alle Veranstaltungen in der ausgewählten Gemeinde auf einen Blick angezeigt.

Mit der Gem2Go Erinnerungsfunktion hat man auch seinen persönlichen Assistenten immer dabei. Eine Push-Nachricht erinnert beispielsweise rechtzeitig über den nächsten Termin für die Müllabholung oder über die nächste Veranstaltung. Vor allem in der jetzigen Krise hat sich eine weitere Funktion schon bewährt. Die Gemeinde kann tagesaktuell über wichtige Dinge informieren.

Wir laden alle ein, Gem2Go auszuprobieren. Die kostenlose App gibt es für Android, iPhone, iPad und Windows Phone. Mehr Informationen erhält ihr unter www.gem2go.at/werfen. Dort werden auch die Möglichkeiten der App im Detail erklärt.

Parken in Werfen



Der Dauerparkschein für die 3-Stunden-Parkplätze kostet für ein Jahr unverändert € 55,00. Die neuen Dauerparkscheine können bei Frau Hutter im Gemeindeamt beantragt werden. Die alten Parkscheine gelten heuer ausnahmsweise bis Ende Mai.

Grabsteine auf Standsicherheit überprüfen



Nach dem Winter sind viele Grabsteine nicht mehr standfest bzw. stehen diese teilweise schon schief. Wir ersuchen alle Nutzungsberechtigten, ihre Grabsteine zu kontrollieren und machen wieder darauf aufmerksam, dass die Nutzungsberechtigten für Unfälle und alle Schäden durch umstürzende Grabsteine persönlich verantwortlich und haftbar sind.

Blutspendetermin am 23. April in Werfen



Am Donnerstag, den 23. April findet in der Mittelschule Werfen von 16.00 bis 20.00 Uhr wieder eine Blutspendeaktion des Roten Kreuzes statt. Mit Ihrer Blutspende tragen sie dazu bei, das Leben gerettet werden können. Bitte einen amtlichen Lichtbildausweis zur Blutspende mitnehmen. Für entsprechende Sicherheitsvorkehrungen bezüglich einer möglichen Ansteckungsgefahr mit dem Corona-Virus wird gesorgt.

ALLGEMEINE INFORMATIONEN



Großartige Leistungen unserer Sportmittelschüler



Bei den diesjährigen Landesmeisterschaften im Turnen für Schulen mit sportlichem Schwerpunkt konnten die Schüler unserer Mittelschule sehr gute Leistungen erzielen. In der Kategorie 5 und 6 erturnten unsere erfolgreichen Teams den Landesmeistertitel. In der Kategorie 7 belegten sie den 2. Rang. Bei den vierten Klassen in der Kategorie 8 wurde es der fünfte Rang, wobei wir gegenüber den anderen Mannschaften einen Turner weniger hatten. Detaillierte Ergebnisse finden Sie unter Wettkämpfe auf www.geraeturnen-salzburg.at

Unsere Teilnehmer:

KS5: Walkner Andre, Schmid Alexander, Murauer Emil, Wippel Simon, Holzmann Tobias, Steinbacher Christian.

KS6: Gschwendtner Mathias, Höll Fabian, Langreiter Luca, Santer Timon, Weissacher Bastian, Holzmann Michael

KS7: Schmid Felix, Schmitzberger Anton, Seidl Lukas, Schmiederer Michael, Rettensteiner Lorenz, Holzmann Kevin

KS8: Rettenbacher Sebastian, Siller Peter, Schweinzer Kiano, Rettenbacher Nico



Mitteilung der Pfarre



Seitens der Erzdiözese wurde uns mitgeteilt, dass den aktuellen, behördlichen Vorgaben entsprechend, **alle geplanten Veranstaltungen** bis zum 13. April 2020 und alle **Erstkommunionen, Firmungen, Hochzeiten und Taufen** bis zum 30. Juni 2020 abgesagt sind. Diese Frist soll der Sicherheit aller, besonders dem Schutz der Risikogruppen dienen. Wir bitten diese schweren Einschnitte im Hinblick auf das Wohl des Nächsten mitzutragen. Wir werden uns bemühen mit Euch zeitgerecht nach neuen Alternativterminen zu suchen.

Alle weiteren Informationen, z.B. zu Gottesdiensten per Livestream, finden Sie auf der Homepage des Pfarrverbandes unter: www.pfarrverband-werfen.at



ALLGEMEINE INFORMATIONEN

Seniorenwohnhaus und Tageszentrum Werfen



INFORMATION & KONTAKT

Seniorenwohnhaus Werfen
Hilfswerk Salzburg
Markt 8 | 5450 Werfen
Telefon 06468 5243
swh.werfen@salzburger.hilfswerk.at



BUNTE FASCHINGSZEIT

Lustig und bunt ging es Ende Februar im Seniorenwohnhaus und Tageszentrum Werfen zu. Die Senior/innen feierten gemeinsam mit den Mitarbeiter/innen den Ausklang der Faschingszeit.

Zahlreiche Gäste kamen am Faschingsdienstag im Senioren-Tageszentrum zum traditionellen Krapfen-Essen zusammen – alle von ihnen bunt kostümiert und in bester Laune. Für eine ausgelassene Stimmung sorgten zudem drei lokale Musiker, die mit ihrer zünftigen Musik zum Schunkeln einluden. Viele ließen es sich auch nicht nehmen, das Tanzbein zu schwingen – und auch der Polonaise schlossen sich die rüstigen Besucher/innen begeistert an.

Wir bedanken uns bei allen Beteiligten für ihre Unterstützung und einen lustigen gemeinsamen Faschingsausklang!



Sommer-Vereins-Jugend-Aktiv-Tage



Die Sommer-Vereins-Jugend-Aktiv-Tage sind heuer vom 27. Juli bis 7. August geplant. Karin Thurner freut sich schon auf eine spannende, erlebnisreiche Zeit. Weitere Informationen mit dem genauen Programm folgen.

ALLGEMEINE INFORMATIONEN



My Regio Plus Jahreskarten – kostenlos testen



Die Gemeinde Werfen stellt ihren Bürgerinnen und Bürgern ab dem vollendeten 16. Lebensjahr heuer zwei übertragbare myRegio PLUS Jahrkarten leihweise und kostenlos zur Verfügung, um sich vom Service und der Leistungsfähigkeit des öffentlichen Verkehrs im gesamten Bundesland Salzburg überzeugen zu können.

Diese Jahreskarten gelten auf allen Bus- und Bahnlinien des Salzburger Verkehrsverbundes und beinhaltet folgende Zusatzleistungen: Alle im Salzburger Familienpass eingetragenen Kinder bis 14 Jahre fahren gratis mit. Ein Hund (Beißkorb- und Leinenpflicht) wird kostenlos mitbefördert. Fahrräder können in den Nahverkehrszügen (S-Bahn, REX, Regionalzüge) gratis mitgenommen werden. An Samstagen, Sonntagen und Feiertagen können Sie eine zweite Person gratis mitnehmen.

Die Jahreskarten sind nach einmaliger Registrierung über das Onlineportal www.schnupperticket.at/werfen zu reservieren. Personen, die über keinen Internetzugang verfügen, können die Reservierung über Herrn Lang im Gemeindeamt (Tel-Nr. 06468/5223-16) vornehmen.

Jeder kann das Angebot grundsätzlich 2x pro Monat nutzen. Die Reservierung über ein Wochenende zählt dabei als eine Reservierung. Falls eine Karte 2 Tage vorher noch verfügbar ist, kann auch eine weitere Reservierung durchgeführt werden. Die Ausleihbedingungen müssen bei der Reservierung der Karte bzw. bei deren Abholung im Gemeindeamt akzeptiert werden.

Wild auf Bienen



Unsere fast 700 Wildbienenarten sind in Not, vor allem, weil sie im intensiv genutzten Agrarland keine Lebensgrundlage mehr finden. Wir können dazu beitragen, dass den Bienen auch künftig das Überleben gesichert wird.

Der Idealzustand einer Landschaft wäre für unsere Bienen, wenn das ganze Jahr über ein ausreichendes Pollen- und Nektarangebot vorhanden wäre. Die meisten Pflanzen aus fernen Ländern blühen zwar oft sehr schön, stellen aber für unsere Bienen keine Nahrungsquelle dar und werden auch nicht befliegen. Bei Neupflanzungen bitte heimische Pflanzen verwenden, die unseren Honigbienen und auch anderen Insekten helfen.

Folgende Bäume und Sträucher stellen ein gutes Trachtangebot für unsere Bienen dar: Ahorn, Eiche, Erle, verschiedene Weidenarten, Linde, Robinie, Kastanie, Faulbaum, Obstbäume und -sträucher, Eibisch etc.

WICHTIGE INFORMATION



Bleiben wir zu Hause, schützen wir uns alle! So fällt uns die Decke nicht auf den Kopf.

- **Sicherheit herstellen:** Ängste, Sorgen und Stimmungsschwankungen sind normal. Informieren Sie sich regelmäßig, damit Sie die Fakten kennen! Halten Sie sich an die offiziellen Quellen. Lassen Sie sich durch Falschmeldungen nicht verunsichern.
- **Zusammenhalt - in Kontakt bleiben:** Halten Sie per Telefon, Videotelefonie, per WhatsApp oder Skype Kontakt. Humor ist nicht nur erlaubt, sondern erwünscht!
- **Aktiv sein:** Überlegen Sie sich positive Aktivitäten. Vergessen Sie nicht auf den körperlichen Ausgleich. Aber bitte nur mit Personen, mit denen Sie zusammen wohnen.
- **Alltag erhalten:** Versuchen Sie im gewohnten Ablauf zu bleiben.
- **Ressourcen aktivieren - Was macht mir Mut?** Überlegen Sie sich was Ihnen gut tun könnte.
- **Die eigenen Stärken nicht aus den Augen verlieren:** Nehmen Sie ganz bewusst das Gute und Positive in den Blick!
- **Sie leisten einen wichtigen Beitrag!** Machen Sie sich immer wieder bewusst, dass die momentanen Maßnahmen wichtig sind!
- **Andere aufbauen:** Einsame, vor allem ältere Mitmenschen freuen sich über Briefe, Fotos, Nachrichten, selbst gemalte Bilder. Die Kinder sollen ihrer Kreativität freien Lauf lassen.
- **Positive Gedanken:** Können den Tag gleich schöner machen.

Gesicherte Informationen und Hotlines:

www.salzburg.gv.at/corona-virus



CORONAVIRUS: Wichtige Hotlines

- Corona Hotline Land Salzburg
0662 8042 4450
- AGES Hotline für allgemeine Fragen
0800 555 621
- Für Personen mit Symptomen
1450
- Notruf für Kinder - Rat auf Draht
147
- Telefonseelsorge rund um die Uhr
142
- Frauen Helpline gegen Gewalt
0800 222 555
- Männernotruf
0800 246 247
- Erzdiözese Salzburg
0800 500 191
- SALK Hotline (Besuch, Zutritt, Ambulanz)
05 7255 88588
- Pflegeberatung Land Salzburg
0662 8042 3533
- Pro Mente Krisenhotline
0662 433351
- WKS Hotline für Betriebe
05 90900 4352 (Mo-Fr 7-18 Uhr, Sa + So 9-18 Uhr)
- Arbeiterkammer und ÖGB
0800 2212 0080 (Mo-Fr 9-19 Uhr)
- Mehr Hotlines und Kontakte auf
www.salzburg.gv.at/corona-virus



IMPRESSUM

Herausgeber und für den Inhalt verantwortlich: Gemeinde Werfen; Auflage: ca. 1600 Stk.

Grafik: freihand | kommunikation & design; Druck: www.druck.at